

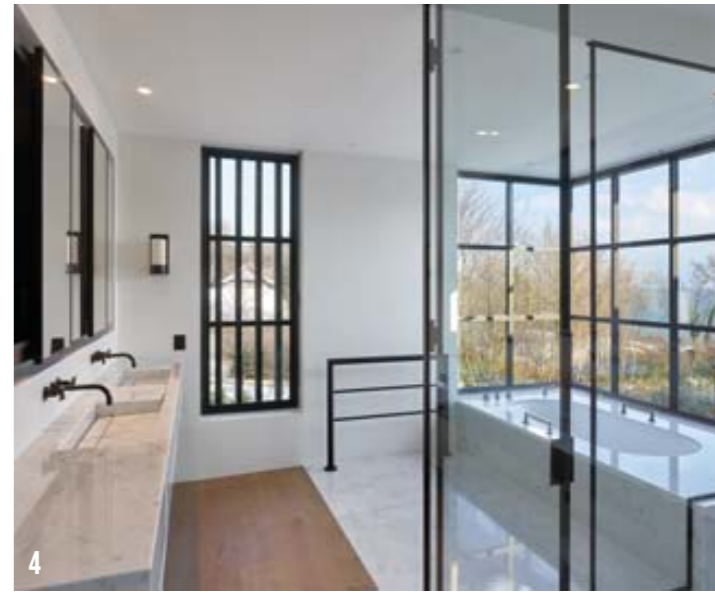
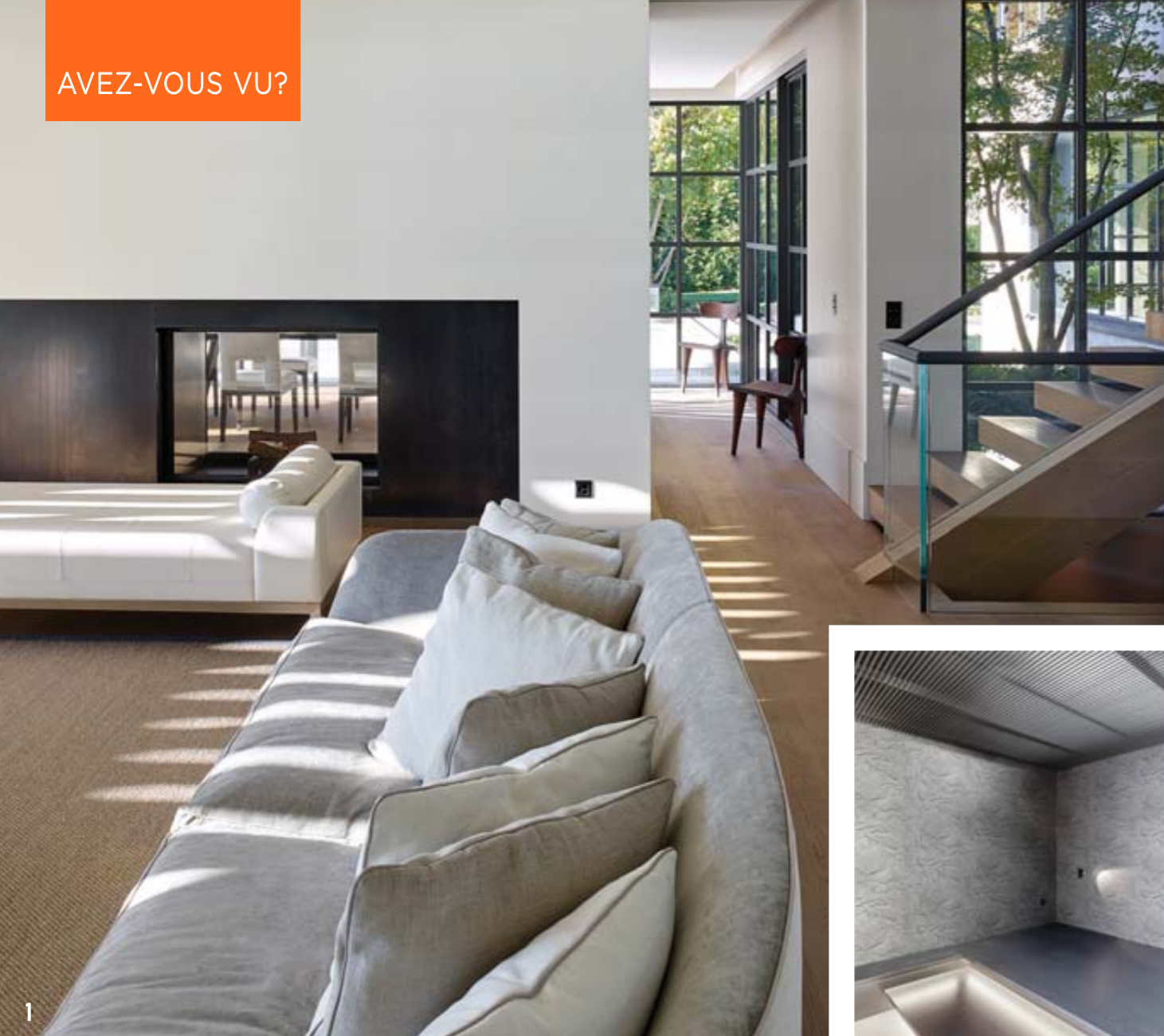
AVEZ-VOUS VU?

# LÉGÈRETÉ INTEMPORELLE

## RÉGION MORGienne

Cachée par un rideau boisé en contrebas d'une petite route, à mi-hauteur sur un terrain pentu qui s'ouvre largement sur le Léman, la villa créée par Marc Fischer, architecte associé du bureau CCHE, en collaboration avec Laetitia de Tschärner, joue sur cette dualité paysagère. ●●●

Magnifique objet architectural au bord du Léman, l'élégance des lignes et la chaleur de l'atmosphère caractérisent cette villa de rêve. © Thomas Jantsch



### 1. Solaire

Le centre de la maison concentre les flux de lumière naturelle. La vue n'est pas canalisée sur le lac, bien au contraire, l'agencement des parois vitrées offre au regard toute la diversité paysagère dans laquelle se niche la villa.

### 2. Zen

La petite pièce zen, jouxtant la chambre parentale, est destinée à la méditation et au yoga. La lumière, qu'elle soit artificielle ou naturelle, provient de sources indirectes afin de protéger l'esprit du lieu. Le relief qui ressort sur les murs est dû à un effet créé par le papier peint.

### 3. Suspension

Laetitia de Tscherner met en valeur les prouesses techniques, telles que les panneaux de vitrages coulissants en angle dans la salle à manger, laissant la structure d'une partie de la dalle de plafond sans aucun pilier ni mur porteur, métamorphosant ainsi la sensation de l'espace intérieur/extérieur.

### 4. Contraste

La salle de bains parentale, tout en marbre, paroi de verre et métal noir, reflète l'élégance sophistiquée du lieu. La robinetterie, tout comme la totalité des prises électriques, poignées et charnières de portes ainsi que les pourtours de fenêtres, est en métal noir.

### 5. Infinitude

Le jardin d'hiver, dans le prolongement de la bibliothèque et du bureau et en décalé par rapport au salon intérieur, est signifié par le paravent qui représente une œuvre du maître des lieux, le photographe Richard de Tscherner. Tous les éléments contribuent à un effet de transparence et d'infinitude.

— ANNE DEVAUX  
 e long de la rive du Léman, entre Morges et Rolle, la villa des propriétaires est en tout point celle dont ils avaient rêvé. Laetitia de Tscherner qualifie son travail avec Marc Fischer de «voyage dans l'inconnu», qui l'a menée de l'esquisse aux plus petits détails de finition. Cet objet architectural récemment terminé, tout en longueur, est structuré de deux bâtiments parallèles reliés au niveau des paliers desservis par un ascenseur et un escalier sur trois niveaux. La résidence de 750 m<sup>2</sup> compte une dizaine de pièces organisées en modules d'appartements privés et d'un cœur de maison composé d'un salon, d'une salle à manger et d'une grande cuisine. La villa s'inscrit dans une intemporalité, chère à Laetitia de Tscherner, en affichant des toitures en pente classique et des pans vitrés dont les carreaux évoquent visuellement l'architecture d'un

autre siècle. En revanche, les lignes épurées et angulaires affirment une vision contemporaine. Une sobriété qui n'a rien d'ascétique domine l'ensemble avec quatre matériaux omniprésents: le verre, le bois, le marbre, le métal noir. La double atmosphère, vue sur le lac d'un côté et sur la forêt de l'autre, a influencé la proposition architecturale de Marc Fischer qui fusionne les échanges lumineux, créant des jeux d'ombre et de lumière traversant les espaces intérieurs. L'existence d'une nappe phréatique sur le terrain a permis d'installer un système d'hydrothermie qui chauffe en hiver et rafraîchit en été, en utilisant de l'énergie renouvelable. Partout, les triples vitrages évitent la perte d'énergie. La domotique discrètement visible sous forme de petits écrans encastrés ici ou là permet de gérer l'ensemble des fonctions électriques, énergétiques et sécuritaires de la maison. ◉

### LES IDÉES QUE L'ON AIME

Laetitia de Tscherner a été intraitable sur l'esthétique de nombre de détails qui facilitent la vie quotidienne. Par exemple, les poubelles dans les salles de bains se révèlent en soulevant un couvercle du même marbre que le mobilier aux abords des vasques. Ensuite, dans les salles de bains des enfants, une marche peut se tirer sous le lavabo afin de les hisser à la bonne hauteur. Dans l'état d'esprit de la maison qui multiplie les lieux magiques: en tablettes de chaque fenêtre courent des banquettes qui recouvrent de grands rangements spacieux. Enfin, à l'étage, les fenêtres sont protégées par des bardages qui participent autant de l'esthétique extérieure que de la sécurité des personnes à l'intérieur.



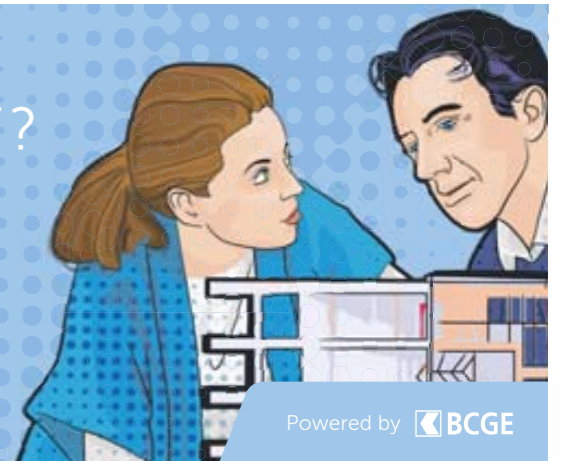
PUBLICITÉ

VOUS CHERCHEZ UN TAUX  
 HYPOTHÉCAIRE COMPÉTITIF?

Signez votre prêt en ligne en 15min et gagnez

**+0,5%** d'intérêt supplémentaire  
 sur votre épargne!

AVANTAGESERVICE.CH



Powered by BCGE